



# Wilfersdorf

im Weinviertel

Ausgabe 5

Dezember 2010

## Liebe GemeindebürgerInnen!

In wenigen Tagen geht das Jahr 2010, welches von der Wirtschafts- und Bankenkrise geprägt war, zu Ende. Eine Krisenmeldung nach der anderen (Bankenpleiten) wurde uns via Medien ins Haus geliefert. Österreich ist von dem Ganzen zum Großteil bisher verschont geblieben. Es ist bereits ein leichter Konjunkturaufschwung zu bemerken und auch die Arbeitslosenzahlen sind bereits gesunken.

Trotzdem hat der Spargedanke auch in der Gemeinde oberste Priorität und wir sind gefordert mit den vorhandenen Mitteln möglichst wirtschaftlich umzugehen. Wir haben in den vergangenen Jahren bereits vorausschauend gearbeitet und so wird es uns auch heuer gelingen, einen positiven Rechnungsabschluss zu erzielen. Das neue Budget wird ein weiteres Sparbudget sein, in dem nur Geldmittel für die notwendigsten Arbeiten vorgesehen sind. Wir wollen auch weiterhin positiv bilanzieren und keine Konsolidierungsgemeinde werden, denn solche Gemeinden können die Ausgaben für den laufenden Betrieb nicht mehr abdecken und haben auch seitens des Landes mit einschneidenden Sanktionen zu rechnen.

Alle Gemeinden sind angehalten, vor allem bei den Dienstleistungen (Wasserversorgung, Kanal, Müllentsorgung) kostendeckend zu agieren. Die Einhaltung dieser Vorgaben wird von der Aufsichtsbehörde (NÖ Landesregierung) streng kontrolliert. Es ist daher erforderlich, bei allfälligen Ausgabensteigerungen entsprechende Maßnahmen bei der Gebührekalkulation zu setzen.

Da wir auch weiterhin bemüht sind, die Abgaben für unsere Bürger leistbar zu gestalten, wird es in unserer Gemeinde nur geringfügige Änderungen und Anpassungen bei den Abgaben und Gebühren geben. Während die Kanalgebühren unverändert bleiben, kommen wir nicht umhin, bei den Wasserabgaben, der Aufschließungsabgabe und den Friedhofsgebühren eine geringfügige Anhebung durchzuführen. Bei der Müllbeseitigung wird hingegen eine geringe allgemeine Senkung (ausgenommen Restmüllsäcke) aber eine wesentliche Vergünstigung bei der 240-Liter-Restmülltonne möglich.

Bei dieser Gelegenheit möchte ich Sie auch bitten, Ihre Gebühren im Wege eines Abbuchungsauftrages an die Gemeinde zu bezahlen, da dies für uns eine administrative Vereinfachung und auch Kosteneinsparung bedeutet.

Wir sind zuversichtlich, dass wir neben den großen Belastungen durch Sozialhilfe, Spitalsfinanzierung und Kinderbetreuung auch unsere geplanten Bauvorhaben (Kindergarten Bullendorf, Kanalsanierungen in Bereichen von Bullendorf und Ebersdorf) im nächsten Jahr verwirklichen werden können. Ein großes Projekt ist auch der Wirtschaftspark A5 Mistelbach-Wilfersdorf, den wir gemeinsam mit der Stadtgemeinde Mistelbach realisieren. Derzeit ist bereits die Infrastruktur im Entstehen, die ersten Firmen planen bereits im Mai 2011 mit der Errichtung ihrer neuen Betriebsobjekte zu beginnen.

Ich hoffe auf Ihr Verständnis, dass so manches bereits lang geplante Vorhaben in der Gemeinde auch im Jahr 2011 nicht verwirklicht werden kann. Wenn sich die Konjunktur weiterhin gut erholt, kann in den nächsten Jahren vielleicht wieder mehr in der Gemeinde realisiert werden.

Ich verbleibe mit den besten Wünschen für das kommende Weihnachtsfest und wünsche gleichzeitig ein erfolgreiches Neues Jahr 2011.

Ihr Bürgermeister  
Ing. Anton Dörtl



Gemeinderatssitzungen,  
Haushaltsvoranschlag

Gesetzes- und  
Gebührenänderungen

Veranstaltungen,  
Termine und Ehrungen



## **Auszug aus der Gemeinderatssitzung vom 28. Oktober 2010**

### **Auflassung und Verkauf der Mühlstraße im Bereich der Fa. Zucker, KG Hobersdorf**

Zum Gesamtkonzept der Realisierung des Wirtschaftsparks Mistelbach-Wilfersdorf gehört auch die Auflassung der öffentlichen Mühlstraße, die derzeit durch den Betrieb der Fa. Zucker führt und eine Beeinträchtigung der betrieblichen Abläufe darstellt.

Als dauerhafte Umfahrung für den landwirtschaftlichen Fahrzeugverkehr ist beabsichtigt, eine neue normgerecht asphaltierte Straßenverbindung zwischen dem bestehenden Mühlstraßenweg und dem nordwestlichen Seitenast der projektierten Aufschließungsstraße im Wirtschaftspark zu errichten. Der Radweg wird vorerst weiterhin auf der „alten“ Mühlstraße durch das Mühlenareal verlaufen.

### **Neufestsetzung Verkaufspreise für Grundstücksverkäufe**

Da die Verkaufspreise seit etlichen Jahren unverändert geblieben sind, wird vom zuständigen Ausschuss vorgeschlagen, die Grundstücksverkäufe in folgende Kategorien einzuteilen und dafür die Grundstückspreise ab 2011 neu festzusetzen:

|   |                         |
|---|-------------------------|
| Ver- und Ankauf von Ortsraum (öffentliches Gut) bis zu 100 m <sup>2</sup> | € 15,00 (Standardfälle) |
| Ver- und Ankauf von Ortsraum (öffentliches Gut) über 100 m <sup>2</sup>   | € 20,00 (Standardfälle) |
| Ver- und Ankauf von Bauplätzen (gemäß Kalkulation) derzeit                | € 40,00                 |

### **Änderung des örtlichen Raumordnungsprogrammes**

Die Betreiber der Windkraftanlagen beabsichtigen im Bereich der bestehenden Windparks weitere 5 Windräder mit einer Nabenhöhe bis zu 135 Metern zu errichten. Die Gemeinde wird die erforderliche Umwidmung in die Wege leiten und die behördlichen Genehmigungsverfahren unterstützen.

### **Instandsetzung Hebewerk Zayastraße, KG Hobersdorf**

Das desolante Hebewerk beim Feuerwehrhaus in der Zayastraße musste saniert werden. Es wurde beschlossen, beide Pumpen sowie die Verrohrungen zu erneuern, die Betonsohle neu herzustellen und den Einbau einer Einstiegsleiter vorzunehmen.

## **Auszug aus der Gemeinderatssitzung vom 13. Dezember 2010**

### **Verkauf diverser Grundstücke an ASFiNAG**

Die ASFiNAG hat die überarbeiteten Gutachten bezüglich der Grundstückseinlösungen für die Errichtung der Nordautobahn (A 5) samt Plänen und Bewertungsdaten übermittelt. Der Gemeinderat hat beschlossen, dem Verkauf zuzustimmen.

### **Resolution Hausapotheke**

Vom NÖ Gemeindevertreterverband wird auf die problematische Situation der Landärzte mit Hausapotheke hingewiesen. Da unsere Gemeinde auch von dieser Situation betroffen ist, wurde beschlossen, die übermittelte Resolution zu unterstützen.

### **Auszahlung von Subventionen und Entschädigungen**

Der Gemeinderat hat die Auszahlung von Zuschüssen an diverse Vereine und Organisationen in der Höhe von rund € 12.000,00 sowie die Auszahlung von Entschädigungen für diverse Dienstleistungen beschlossen.

### **Änderung der Preise im EKM und Schloss Wilfersdorf**

Auf Grund geänderter Energiekosten wurde eine Anpassung der Verrechnungspreise vorgenommen. Bei der Vermietung der Musikhalle sind künftig die Kosten für die Bodenreinigung im Benützungstarif enthalten.





## Änderungen bei Gemeindeabgaben und Gebühren

Zur Gewährleistung einer kostendeckenden Betriebsführung bei den öffentlichen Versorgungseinrichtungen hat der Gemeinderat in der Sitzung am 13. Dezember 2010 beschlossen, folgende Gebührenanpassungen vorzunehmen:

### a) Wasserabgaben:

Anhebung der **Bereitstellungsgebühr** (ab 01.07.2011) von € 9,50 auf **€ 10,50 pro m<sup>3</sup>/h**

### b) Abfallwirtschaft:

|   |     |                             |
|---|-----|-----------------------------|
| Tarifierhöhung <b>Bereitstellungsbetrag</b> von € 15,00 auf                 | €   | <b>18,00</b> pro Haushalt   |
| Tarifierhöhung <b>Restmüllsack 60 Lt.</b> von € 1,82 auf <b>€ 2,16</b>      | = € | <b>30,00</b> pro Rolle      |
| Tarifsenkung <b>Restmülltonne 120 Lt.</b> von € 9,03 auf <b>€ 7,77</b>      | = € | <b>136,61</b> pro Jahr *)   |
| Tarifsenkung <b>Restmülltonne 240 Lt.</b> von € 16,55 auf <b>€ 10,87</b>    | = € | <b>191,11</b> pro Jahr *)   |
| Tarifierhöhung <b>Restmüllcont. 1100 Lt.</b> von € 65,24 auf <b>€ 69,90</b> | = € | <b>1.228,96</b> pro Jahr *) |
| Tarifsenkung <b>Biotonne 120 Lt.</b> von € 2,08 auf <b>€ 2,05</b>           | = € | <b>78,93</b> pro Jahr       |

\*) inklusive 22,95 % Abfallwirtschaftsabgabe

Die Tarifänderungen treten am 1. Jänner 2011 in Kraft. Die angeführten Beträge sind Nettobeträge. Die gesetzliche Umsatzsteuer (10 %) kommt zusätzlich zur Verrechnung.

### c) Seuchenvorsorgeabgabe (Landesabgabe):

Ab Jänner 2011 wird der Hebesatz auf Grund der Steigerung des Verbraucherpreisindex für ein angefangenes jährliches Behältervolumen von 3.500 Litern von € 12,00 auf € 13,50 angehoben. Für jede weiteren angefangenen 1.000 Liter erfolgt eine Anhebung von € 3,50 auf € 4,00.

### d) Aufschließungsabgabe:

Auf Grund einer Steigerung des Baukostenindexes wird der Einheitssatz für die Berechnung der Aufschließungs- bzw. Ergänzungsabgabe von derzeit € 320,00 auf **€ 350,00** erhöht.

### e) Friedhofsgebühren:

**Grabstellengebühr** (für 10 Jahre bei Erdgräbern, für 30 Jahre bei Gruften):

|                      |                |                |
|----------------------|----------------|----------------|
| einfaches Reihengrab | von € 145,--   | auf € 150,--   |
| doppeltes Reihengrab | von € 290,--   | auf € 300,--   |
| Wandgrab einfach     | von € 180,--   | auf € 200,--   |
| Wandgrab doppelt     | von € 360,--   | auf € 400,--   |
| Gruft bis 3 Leichen  | von € 450,--   | auf € 600,--   |
| Gruft bis 6 Leichen  | von € 690,--   | auf € 900,--   |
| Gruft bis 9 Leichen  | von € 1.050,-- | auf € 1.500,-- |

**Verlängerungsgebühr** (für 10 Jahre):

bei Erdgrabstellen gleich wie Grabstellengebühr, bei Gruften jeweils 1/3 der Grabstellengebühr.

**Beerdigungsgebühren:**

|                               |                    |                |
|-------------------------------|--------------------|----------------|
| Erdgrab                       | von € 400,--       | auf € 500,--   |
| Erdgrab mit Abdeckung         | von € 980,--       | auf € 1.000,-- |
| Urne in Erdgrab               | gleichbleibend mit | € 150,--       |
| Urne in Erdgrab mit Abdeckung | gleichbleibend mit | € 500,--       |
| Gruft Tarifsenkung            | von € 1.450,--     | auf € 1.200,-- |

**Enterdigungsgebühren:**

|                               |                    |                |
|-------------------------------|--------------------|----------------|
| Erdgrab                       | von € 1.100,--     | auf € 1.200,-- |
| Erdgrab mit Abdeckung         | gleichbleibend mit | € 2.200,--     |
| Urne in Erdgrab               | von € 275,--       | auf € 350,--   |
| Urne in Erdgrab mit Abdeckung | von € 550,--       | auf € 1.100,-- |
| Gruft Tarifsenkung            | von € 3.520,--     | auf € 2.500,-- |



## **Änderung diverser Landesgesetze ab 2011**

Der Niederösterreichische Landtag hat im Laufe des Jahres die Änderung etlicher Landesgesetze beschlossen, welche ab 1. Jänner 2011 in Kraft treten:

### **NÖ Lustbarkeitsabgabegesetz**

Das Lustbarkeitsabgabegesetz, welches bei diversen Veranstaltungen zur Anwendung gekommen ist, wurde ersatzlos aufgehoben. Die Gemeinde kann jedoch eine Verordnung zur Einhebung einer Abgabe auf den Preis von Eintrittskarten erlassen. Derzeit wird aber davon kein Gebrauch gemacht.

### **NÖ Wohnungsförderungsgesetz**

Wie bereits in der letzten Ausgabe berichtet, entfällt ab 2011 die Möglichkeit zur Beantragung einer Grundsteuerbefreiung im Zusammenhang mit einem bestehenden Wohnbauförderungsdarlehen, wenn die erforderlichen Voraussetzungen (Fertigstellung, Antrag) nicht bereits 2010 erfüllt waren. Das bedeutet, dass für Wohngebäude, deren baurechtliche Fertigstellung (=Beginn des Benützungsrechtes) erst 2011 oder später erfolgt, eine Grundsteuerbefreiung mangels gesetzlicher Grundlage nicht mehr in Betracht kommt. Bestehende Befreiungsbescheide bleiben jedoch bis zu deren Auslaufen aufrecht.

### **NÖ Gebrauchsabgabegesetz**

Dieses Gesetz regelt die Erlaubnis für die Benützung und die Berechnung der Gebühr für den Gebrauch von öffentlichem Grund einschließlich Luftraum und Untergrund sowie eine über den widmungsgemäßen Zweck hinausgehende Verwendung. Die Erteilung der Gebrauchserlaubnis erfolgt mit Bescheid. Die für die Ermittlung der Gebrauchsabgabe ursprünglich vorhandenen 46 Tarifposten wurden auf die wesentlichen 15 reduziert, betraglich angepasst und die Zahlungsintervalle verändert. Weiters wurde eine Wertsicherung der Tarife durch Abgleichung mit dem Verbraucherpreisindex eingeführt. Flächenbezogene Tarife können nun im Rahmen des ortsüblichen Entgelts durch eine Verordnung festgesetzt werden. Für sonstige Gebrauchsformen können Sondernutzungsverträge abgeschlossen werden.

### **NÖ Gemeindewasserleitungsgesetz**

Zum Zweck der Abdeckung der hohen Fixkosten bei Wasserversorgungsanlagen hat der Gesetzgeber nun die Möglichkeit geschaffen, die Bereitstellungsgebühr, welche die Ausgaben für die Bereitstellung und Instandhaltung des Leitungsnetzes abdecken sollte, bis auf die Hälfte des gesamten Jahresaufwandes anzuheben. In unserer Gemeinde wird diese Obergrenze bei weitem nicht ausgereizt, aber eine geringfügige Anhebung der Wasserbereitstellungsgebühr ab der nächsten Ableseperiode (Juli 2011) ist wegen der vielen Rohrgebrechen unvermeidlich.

### **NÖ Seuchenvorsorgeabgabengesetz**

Auf Grund einer Indexsteigerung erfolgt die Anhebung der Landesabgabe von € 12,00 auf € 13,50 bei einem angefangenen Behältervolumen von 3.500 Litern und von € 3,50 auf € 4,00 für jede weiteren 1.000 Liter. Diesbezüglich ergehen gesonderte Abgabenbescheide an jeden Haushalt.

### **Silvesterfeuerwerk!!**

Da die Verwendung von pyrotechnischen Gegenständen der Kategorie F2 (Raketen < 75 g Nettoexplosivmasse) im Ortsgebiet grundsätzlich ganzjährig verboten ist, hat der Bürgermeister der Marktgemeinde Wilfersdorf am 30. November 2010 die Ausnahme vom Verwendungsverbot in der Zeit von

**31. Dezember 2010, 22:00 Uhr bis 01. Jänner 2011, 02:00 Uhr**

verordnet. Das heißt, dass in diesem Zeitraum Feuerwerkskörper der Kategorie F2 (ehemals Klasse II) abgefeuert werden dürfen.

Für das Abfeuern von Feuerwerkskörpern der Kategorie F3 und F4 ist rechtzeitig um Bewilligung bei der Bezirkshauptmannschaft Mistelbach anzusuchen.



## Voranschlag für das Haushaltsjahr 2011

### Ordentlicher Haushalt

| Voranschlags-Gruppe        |   | Einnahmen             | Ausgaben              |
|----------------------------|---|-----------------------|-----------------------|
| 0                          | Vertretungskörper und allgemeine Verwaltung | € 6.600,00            | € 389.500,00          |
| 1                          | Öffentliche Ordnung und Sicherheit          | € 2.100,00            | € 65.200,00           |
| 2                          | Unterricht, Erziehung, Sport                | € 109.600,00          | € 546.300,00          |
| 3                          | Kultur, Kunst - Kultus                      | € 2.400,00            | € 58.800,00           |
| 4                          | Soziale Wohlfahrt, Wohnbauförderung         |                       | € 306.600,00          |
| 5                          | Gesundheit                                  |                       | € 379.400,00          |
| 6                          | Strassen- und Wasserbau, Verkehr            | € 10.600,00           | € 67.100,00           |
| 7                          | Wirtschaftsförderung                        | € 800,00              | € 36.300,00           |
| 8                          | Dienstleistungen, öffentliche Einrichtungen | € 1.020.900,00        | € 1.021.700,00        |
| 9                          | Finanzwirtschaft                            | € 1.759.100,00        | € 41.200,00           |
| <b>I. Gesamtsumme O.H.</b> |   | <b>€ 2.912.100,00</b> | <b>€ 2.912.100,00</b> |

### Außerordentlicher Haushalt

| geplante Vorhaben            |                               | Einnahmen           | Ausgaben            |
|------------------------------|-------------------------------|---------------------|---------------------|
| 1                            | Neubau Kindergarten Bullendf. | € 637.500,00        | € 637.500,00        |
| 2                            | Straßen- u. Brückenbau        | € 80.000,00         | € 80.000,00         |
| 3                            | Güterweg-Erhaltung            | € 20.000,00         | € 20.000,00         |
| 4                            | Kanal-Sanierung               | € 65.000,00         | € 65.000,00         |
| <b>II. Gesamtsumme AO.H.</b> |                               | <b>€ 802.500,00</b> | <b>€ 802.500,00</b> |

### Gesamtübersicht

|                                |                       |                       |
|--------------------------------|-----------------------|-----------------------|
| I. Ordentlicher Haushalt       | € 2.912.100,00        | € 2.912.100,00        |
| II. Außerordentlicher Haushalt | € 802.500,00          | € 802.500,00          |
| <b>Gesamtvoranschlag 2011</b>  | <b>€ 3.714.600,00</b> | <b>€ 3.714.600,00</b> |

### NEU: NÖ Tourismusgesetz 2010 Nächtigungstaxe / Interessentenbeitrag

Der Niederösterreichische Landtag hat im Juli 2010 ein neues Tourismusgesetz beschlossen, dass mit 1. Jänner 2011 in Kraft tritt. Damit wurde ein wichtiger Beitrag geleistet, um die dynamische Entwicklung des niederösterreichischen Tourismus weiter zu forcieren. Ausgehend von der Änderung der Tourismusstrukturen und einer Neuorientierung bei der Mittelverwendung wurden mit diesem Gesetz aber auch die Tourismusabgaben neu geregelt.

Statt der bisherigen Orts- und Regionaltaxe gibt es ab kommendem Jahr eine Nächtigungstaxe, welche von den Gästen zu entrichten ist und für unsere Ortsklasse im Jahr 2011 € 0,36 und im Jahr 2012 € 0,50 betragen wird. Diese Abgabe ist von den Beherbergungsbetrieben monatlich an die jeweilige Standortgemeinde abzuführen, welche einen Teilbetrag davon an die NÖ Landesregierung weiterzuleiten hat.

Neben dieser Nächtigungsabgabe wird ab 2011 auch von jenen Geschäftszweigen der örtlichen Wirtschaft, welche einen mittel- oder unmittelbaren Nutzen aus dem Tourismus ziehen, ein finanzieller Beitrag in Form einer gemeinschaftlichen Landesabgabe eingehoben. Dieser so genannte Interessentenbeitrag wird bei „Ortsklasse III-Gemeinden“ (zu denen unsere Gemeinde zählt) unter Berücksichtigung der jeweiligen Branchenzuordnung von den selbstständig Erwerbstätigen bescheidmäßig vorgeschrieben.

### NÖ Hundeabgabegesetz

Hunde mit erhöhtem Gefährdungspotential gemäß § 2 des NÖ. Hundehaltegesetzes sind Hunde, bei denen auf Grund ihrer wesensmäßig typischen Verhaltensweise, Zucht, oder Ausbildung eine gesteigerte Aggressivität und Gefährlichkeit gegenüber Menschen und Tieren vermutet wird. Bei Hunden folgender Rassen oder Kreuzungen sowie deren Kreuzungen untereinander oder mit anderen Hunden wird ein erhöhtes Gefährdungspotential stets vermutet: **Bullterrier, American Staffordshire Terrier, Staffordshire Bullterrier, Dogo Argentino, Pit-Bull, Bandog, Rottweiler und Tosa Inu.** Für diese Hunde ist ein Hundeführerschein notwendig. In Anlehnung an das neue Hundehaltegesetz wurde beschlossen, eine neue Abgabe für auffällige Hunde und Hunde mit erhöhtem Gefährdungspotential einzuführen. Die Festsetzung erfolgt durch die Gemeinde, wobei vorgegeben ist, dass dieser Tarif das zehnfache des Tarifes für Nutzhunde betragen muss. Außerdem sind diese Hunde mit einer roten Hundemarke zu kennzeichnen, welche ab sofort im Gemeindeamt zum Preis von € 5,00 erhältlich ist.

Die Hundeabgabe beträgt:  
 € 6,54 für Nutzhunde  
 € 65,40 für gefährliche Hunde  
 € 18,00 für alle übrigen Hunde.

Weiters ist zu beachten, dass jeder Hundehalter verpflichtet ist

1. den Hund chippen zu lassen (Tierarzt)
2. den Hund in der Heimtierdatenbank registrieren zu lassen (Tierarzt oder Bezirkshauptmannschaft)
3. im Gemeindeamt anzumelden und die Hundemarke abzuholen.



## NÖ Bauordnung

Der Niederösterreichische Landtag hat in seiner Sitzung am 7.10.2010 eine Änderung der NÖ Bauordnung beschlossen. Da es sich dabei um teilweise wesentliche Änderungen handelt, ersuchen wir Sie vor der Planung bzw. Realisierung diverser Vorhaben unbedingt entsprechende Informationen im Gemeindeamt einzuholen.

### Bauverhandlungen und Bauberatungen 2011

Zur Durchführung von Bauverhandlungen wurden mit dem Gebietsbauamt für das laufende Kalenderjahr folgende Termine für Vorprüfungen und Bauverhandlungen vereinbart:

| nächstmöglicher Termin für eine <b>VORPRÜFUNG</b> | <b>VORLAGE</b> der Vollständigen Einreichunterlagen und Einlangen des Bauansuchens <b>bis spätestens:</b> | nächstmöglicher Termin für die <b>BAUVERHANDLUNG:</b> |
|---|---|---|
| nach Terminvereinbarung im Gebietsbauamt          | 26.Jänner 2011  | 9.Februar 2011  |
| 9.Februar 2011                                    | 23.März 2011  | 6.April 2011  |
| 6.April 2011                                      | 11.Mai 2011   | 25.Mai 2011   |

Bei Bedarf werden im Anschluss an Bauverhandlungstermine kostenlose Bauberatungen mit dem Amtssachverständigen des Gebietsbauamtes im Gemeindeamt angeboten.

Sollten Sie dieses Bürgerservice in Anspruch nehmen wollen, ersuchen wir um telefonische Voranmeldung unter der Nr. 02573/2366-13 und Vorbereitung einer Gestaltungsskizze für das geplante Bauvorhaben.

### Danke!

Ein herzliches Danke an alle, die den ganzen Sommer die Blumenbeete und -kisterl gießen und pflegen und an jene, die bei der Herbstreinigung mitgeholfen haben.



### Veröffentlichung der Wasserwerte

Auf Grund der letzten Untersuchung des Trinkwassers aus dem Versorgungsgebiet der Wasserversorgungsanlage werden folgende Werte veröffentlicht:

| Parameter      | Ergebnis                  | Einheit | Maximum |
|----------------|---------------------------|---------|---------|
| Gesamthärte:   | 32,3 bis 34,6             | °dH     |         |
| Karbonathärte: | 25,0                      | °dH     |         |
| Nitrat:        | 36,8 bis 38,6             | mg/l    | 50,0    |
| Pestizide:     | wurden nicht nachgewiesen |         |         |

Bei sämtlichen anderen Parametern wurden keine Überschreitungen festgestellt.



## Abholtermine der Berechtigungskarten für das Sammelzentrum und die MIX-Säcke

### Wilfersdorf

Gemeindeamt  
(Eingang Marktplatz und  
Sportplatzstraße)  
Samstag, 08.01.2011  
8:00 - 11:00 Uhr

### Hobersdorf

Gemeinderaum  
Mittwoch, 29.12.2010  
17.00 - 19.00 Uhr

### Bullendorf

Jagdhaus  
Mittwoch, 29.12.2010  
17.00 - 19.00 Uhr

### Ebersdorf

FF-Haus/ Gemeinderaum  
Sonntag, 02.01.2011  
10:00 - 11:00 Uhr

## Das WC ist kein Mistkübel!

Es ist manchmal wirklich un-  
glaublich, was alles (illegal) über  
die Toilette entsorgt wird .

Es kann zu Verstopfungen in den  
Rohren und bei den Abwasser-  
pumpen kommen als auch  
Probleme in der Kläranlage  
verursachen. Kostspielige  
Reparaturen sind oft die Folge.

Alles, was über das WC entsorgt  
wird, verursacht schlussendlich  
dreifache Kosten, die die  
Allgemeinheit über die Kanal-  
gebühren bezahlen muss.

Weitere Informationen unter:  
[www.klobal.at](http://www.klobal.at)

## Sammlung von „Nespresso“ – Kaffee kapseln im Altstoff-Sammelzentrum Bullendorf

Kaffee-Genuss in Kapselform wird bei den Niederöster-  
reicherInnen immer beliebter. Durch den erhöhten Kaffee-  
konsum steigen auch die Kapselmengen, die bisher nur im  
Restmüll entsorgt wurden.

Ab sofort werden im ASZ Bullendorf die Alu-Kaffee kapseln von  
Nespresso kostenlos übernommen, sortenrein in einer  
eigenen 240-Liter-Tonne gesammelt und wiederverwertet.

Diese Metall-Kaffee kapseln bestehen aus reinem Aluminium, einem  
wertvollen Rohstoff, der zu 100% beliebig oft wiederverwertet  
werden kann.

Die Kapseln werden mittels Sammeltransportlogistik zu einem  
Verwertungsbetrieb gebracht, der die Abtrennung des Aluminiums  
von Kaffee-Rückständen durchführt. In Aluminiumhütten wird das  
gewonnene Aluminium zu Alugussprodukten weiterverarbeitet. Die  
angefallenen Kaffee-Rückstände werden kompostiert und als  
Bodenverbesserer ökologisch sinnvoll eingesetzt.

### Öffnungszeiten im Sammelzentrum Bullendorf

#### Sommerbetrieb:

Mittwoch 17:00 - 19:00 Uhr  
Samstag 10:00 - 12:00 Uhr

#### Winterbetrieb:

Samstag 10:00 - 12:00 Uhr

Die Umstellung von Sommer- auf  
Winterbetrieb und umgekehrt erfolgt  
jeweils mit der allgemeinen  
Zeitumstellung.

### Sprechstunden des Bürgermeisters

**nur Dienstag: 17:00 bis 19:00 Uhr**

Bei Verhinderung des Bürgermeisters übernimmt  
der Vizebürgermeister nach Möglichkeit die  
Sprechstunden.

### Parteienverkehr im Gemeindeamt:

**Montag bis Freitag:  
8:00 bis 11:00 Uhr**

**Dienstag Abendparteiverkehr:  
16:00 bis 18:00 Uhr**

Wir ersuchen um Einhaltung dieser Zeiten.



## Gemeindenachmittag

Beim diesjährigen Gemeindenachmittag, der speziell für Senioren u. Pensionisten veranstaltet wird, hat Bürgermeister Dörtl anhand von Fotos "Übers Jahr" (größtenteils von DI Georg Göstl) einen Jahresrückblick, über diverse Veranstaltungen in der Gemeinde, präsentiert. Die Ortsmusik Wilfersdorf hat den Nachmittag musikalisch aufgelockert.

Nach der Bewirtung, die von den Gemeinderäten und Gemeindebediensteten durchgeführt wurde, fand die Verlosung des Schätzspieles statt.

1. Preis: Korn Rudolf, B
2. Preis: Cejda Gerlinde, W
3. Preis: Hartenbach Helga, H
4. Preis: Straub Elfriede, B
5. Preis: Huber Karoline, E



meine haare.  
WEINGARTSHOFER

TELEFON 02573|2271  
2193 Wilfersdorf, Brünnerstraße 1, [www.meinehaare.at](http://www.meinehaare.at)



[www.hyponoe.at](http://www.hyponoe.at)

## WENN SIE SICHERHEIT SUCHEN: ACHTEN SIE AUF DIESES NEUE ZEICHEN.

Seit über 120 Jahren tragen wir als Landesbank Blau-Gelb im Herzen - ab jetzt auch in unserem Markenzeichen. Keine Bank ist Land und Leuten mehr verbunden als die HYPO NOE LANDESBANK für **Private, Freiberufler sowie Klein- und Mittelbetriebe** mit 28 Filialen in Niederösterreich und Wien. Die Spezialisten der HYPO NOE LEASING und der HYPO NOE REAL CONSULT stehen **Großkunden auf Landes- und Gemeindeebene** zur Seite. Rechnen Sie mit der HYPO NOE GRUPPE, wenn es um maßgeschneiderte Finanzierungskonzepte für **kommunale Projekte** oder **Immobilien** geht. Hier sind Sie finanziell in den besten Händen. Überall, wo Sie dieses neue Zeichen sehen. Sicherheit, Kompetenz und Zukunft in Blau-Gelb - und für Blau-Gelb.

HYPO NOE  
GRUPPE





## Reinigungsverpflichtung von Gehsteigen und Gehwegen!

An alle Haus- und Grundbesitzer ergeht die Erinnerung, die Gehsteige von Schnee zu räumen und bei Schnee- und Eisglätte zu streuen. Besonders ausführlich wird dies in der Straßenverkehrsordnung 1960 § 93 Abs. 1, festgelegt.

Diese besagt, dass alle Eigentümer von Liegenschaften in Ortsgebieten dafür zu sorgen haben, dass die dem öffentlichen Verkehr dienenden Gehsteige und Gehwege, einschließlich der in ihrem Zuge befindlichen Stiegenanlagen, entlang der ganzen Liegenschaft in der Zeit von 6.00 bis 22.00 Uhr von Schnee und Verunreinigungen gesäubert sowie bei Schnee- und Eisglätte bestreut werden müssen.

Ist ein Gehsteig (Gehweg) nicht vorhanden, so ist der Straßenrand in der Breite von 1 m zu säubern und zu bestreuen. Diese Verpflichtung trifft alle Eigentümer von Wohn- und Geschäftsgebäuden, Verkaufshütten, Kellern oder sonstigen Baulichkeiten im Ortsgebiet.

Bei andauerndem Schneefall oder Eisglätte ist es durchaus zumutbar, mehrmals am Tag den Gehsteig zu reinigen und zu bestreuen.

Die Reinigungs- und Streupflicht besteht an allen Tagen, also auch an Sonn- und Feiertagen.

Die Vernachlässigung oder Unterlassung der Reinigungs- und Streupflicht stellt eine Verwaltungsübertretung dar und ist strafbar. Außerdem kann es bei Unfällen, die auf fahrlässiges Verhalten zurückzuführen sind, zu strafrechtlichen Verurteilungen und kostspieligen Schadenersatzklagen kommen.

### Wintersperre auf Güterwegen!

Der Bürgermeister hat für die in der Großgemeinde liegenden Güterwege eine "Wintersperre" gemäß NÖ Straßengesetz verfügt. Das Betreten und Befahren dieser Wege erfolgt auf eigene Gefahr!

## Wasserzähler vor Frost schützen

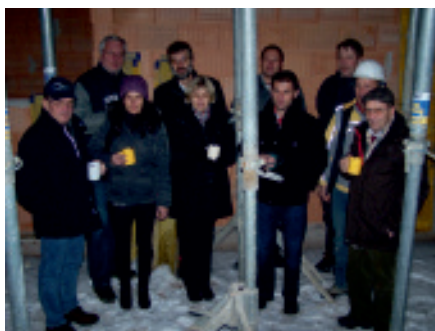
Wie jedes Jahr möchten wir Sie wieder erinnern, Ihren Wasserzähler ausreichend vor Frost zu schützen. Kosten, die durch Frostschäden am Wasserzähler und an den Leitungen entstehen, hat der Liegenschaftseigentümer zu tragen.

Der Einbau eines neuen Wasserzählers kostet € 55,- zuzüglich Arbeitszeit.



## Baufortschritt beim Kindergartenneubau Bullendorf

Bei der Baustellenbesichtigung am 9. Dezember 2010 konnte der Bürgermeister sämtliche Gemeinderäte, die Mitarbeiter der Baufirma sowie die künftig in den großzügigen Räumlichkeiten beschäftigten Kindergartenpädagoginnen und die Kinderbetreuerinnen sowie Vertreter der Kirche und der Presse begrüßen. Gemeinsam mit dem Architekten Dipl. Ing. Wenzel wurde bei einem Rundgang der Rohbau besichtigt, die einzelnen Raumfunktionen erläutert und der weitere Baufortschritt besprochen.



## 10. Advent im Schloss

Beim diesjährigen Advent im Schloss musste man sich sehr warm anziehen. Zur Eröffnung am Samstag konnte Bürgermeister Ing. Anton Dölzl den Landtagsabgeordneten Mag. Karl Wilfing und Bezirksschulinspektor Georg Wlaschitz begrüßen, die sich das Liederhörspiel "Der Weihnachtsstern", gespielt von den Schülern der Volksschule Wilfersdorf, anschauten.

Weitere Darbietungen im Festsaal waren "Weihnachtliche Lieder aus aller Welt" vom Chorus Parvus und eine Lesung von Maria Türk mit musikalischer Untermalung von einigen Musikschülern der Musikschule Wilfersdorf.

Wir möchten uns bei allen Besuchern herzlichst bedanken, dass sie trotz der Kälte (bis zu -17 °) gekommen sind. Den Ausstellern und Mitwirkenden danken wir für die Treue und das Durchhaltevermögen.



## Kindergarten-Einschreibung:

**Für das Kindergartenjahr 2011/2012 ist die Einschreibung am Dienstag, den 18. Jänner 2011**

im Kindergarten Wilfersdorf von 13:00 bis 16:00 Uhr  
im Kindergarten Bullendorf von 13:00 bis 14:30 Uhr

Zur Einschreibung werden alle Kinder angenommen, die im Zeitraum zwischen 1.1. und 31.12.2009 geboren sind.

Mitzubringen sind:  
Impfzeugnis und  
Geburtsurkunde des Kindes



## Gemeindeförderung

Allen Personen, die während des gesamten ablaufenden Kalenderjahres gemäß Melderegister "allein stehend" waren bzw. sind und einen eignen Haushalt führen, wird für die verrechneten Abfallwirtschaftsgebühren eine Gemeindeförderung in folgender Form gewährt (Gemeinderatsbeschluss vom 26.2.1993):

Nach Bezahlung der Gemeindeabgaben für das 4. Quartal 2010 kann **bis 14.01.2011** ein schriftliches Ansuchen (unter Vorlage des Zahlungsabschnittes) um Rückerstattung der Abfallwirtschaftsgebühr und -abgabe im Gemeindeamt angegeben werden.

Achtung: Später einlangende Ansuchen können nicht mehr berücksichtigt werden!

Bitte hier abtrennen

\*\*\*\*\*

Name u. Adresse

\_\_\_\_\_  
\_\_\_\_\_  
\_\_\_\_\_  
\_\_\_\_\_

Abgaben-Konto Nr.  
(Siehe Zahlschein)

An die  
Marktgemeinde Wilfersdorf  
Marktplatz 16  
2193 Wilfersdorf

### ANSUCHEN

Da ich während des gesamten abgelaufenen Kalenderjahres allein stehend war und einen eigenen Haushalt führe, ersuche ich um Rückerstattung der bereits am \_\_\_\_\_ zur Einzahlung gebrachten Abfallwirtschaftsgebühr und -abgabe für das 4. Quartal 2010.

Ich nehme zur Kenntnis, dass dieser Betrag nicht zur Auszahlung gelangt, sondern bei der nächsten Abgabenvorschreibung als Gutschrift berücksichtigt wird.

Unterschrift:



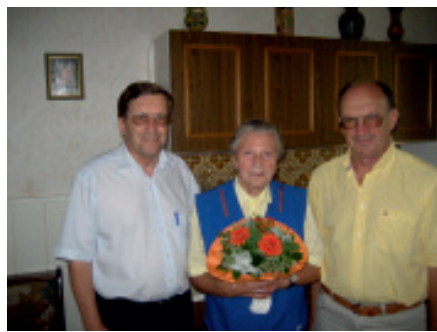
## Ehrungen - 2. Halbjahr

### 80. Geburtstag

Schwarz Hermine, B  
Dornhofer Anna, B  
Maurer Helene, E  
Eugster Margarete, W  
Pauli Alexander, B  
Brenner Rosa, W  
Beutl Magdalena, W



Schwarz Hermine



Dornhofer Anna



Maurer Helene



Pauli Alexander

### 90. Geburtstag



Prokesch Hilda, W



Huber Rosalia

### **Ausflug einer Bullendorfer Kindergarten- gruppe zur Konditorei B a u m h a c k l n a c h Zistersdorf**

Mit dem öffentlichen Bus fuhren wir bereits um 7h von Bullendorf weg. Nach der Ankunft in der Konditorei hatten wir die Möglichkeit, gemütlich Jause zu essen. Danach zeigte uns Hr. Baumhackl verschiedene Geräte und Arbeitsmittel, die sich in und ausserhalb der Backstube befinden.



### Geburten

Karall Tobias, W  
Häusler Alina, H  
Zuneric Sandra, B  
Muriqi Dilara, W  
Felber Raffaella, B  
Pelzelmeier Paul, W  
Alija Leona, W  
Schalko Celina, W



### Sterbefälle

Dersch Maria, H  
Strasser Maria, W  
Graf Adolf, B  
Semmler Reinhard, W  
Krejsa Christine, W



Anschließend durften die Kinder selbst verschiedenste Kekse ausstechen, die wir nach dem Auskühlen noch mit Schokoglasur und buntem Streusel verzierten. Die Kinder durften naschen und jeder bekam ein kleines Säckchen mit Keksen mit nach Hause. Zum Abschluss unseres Ausflugs machten wir einen kleinen Spaziergang durch Zistersdorf und kehrten in der Pizzeria "die Mare" zum Mittagessen ein, da der öffentliche Bus erst um 13 h nach Bullendorf zurück fuhr. Meine 16 Kinder verdrückten 4 große Pizza Cardinale!

Sandra Strahner





## Jugendheim Wilfersdorf: Wahlen und Vereinsgründung

Am 16. Oktober 2010 trafen sich zahlreiche Jugendliche aus Wilfersdorf im Jugendheim (Bahnhof Wilfersdorf), um einen neuen Jugendheim-Vorstand zu wählen. Die Jugendgemeinderäte Sonja Strasser und Thomas Wurmbauer haben den Wahlvorschlag verlesen und die Wahl geleitet.

Der neu gewählte Vorstand des Jugendheimes Wilfersdorf setzt sich wie folgt zusammen:

Obmann: Florian Novak

Obmann-Stellvertreter: Nico Burisch und Daniel Steirich

Kassier und Schriftführer: Benjamin Bruckner

Kassier-Stv. und Schriftführer-Stv: Jürgen Brnoviak

Kassaprüfer: Michael Kristek, Denise Martin sowie GR Sonja Strasser u. GR Thomas Wurmbauer

Mit Unterstützung von GR Sonja Strasser und GR Thomas Wurmbauer werden Jugendheim-Statuten erarbeitet, damit das "Jugendheim Wilfersdorf" bei der Behörde als Verein angemeldet und in das "Zentrale Vereinsregister" eingetragen werden kann.

Seitens der Marktgemeinde wurden dem Jugendheim Wilfersdorf neue, waschbare Kunststoff-Trinkbecher zur Verfügung gestellt.

Als erste Aktion unter dem neu gewählten Vorstand übernahmen die Jugendlichen beim Baumpflanzfest (Vereinswald auf der Spielwiese in Hobersdorf) die Verpflegung und den Ausschank.



GR Sonja Strasser, Michael Kristek, Nico Burisch, Jürgen Brnoviak, Florian Novak, Daniel Steirich, Denise Martin, Benjamin Bruckner, GR. Thomas Wurmbauer

### Bewerbungen für Ferienpraxis

InteressentInnen für Ferienarbeiten in der Marktgemeinde Wilfersdorf - sowohl in der Kanzlei als auch im Bauhof, aber auch in den Kindergärten - mögen sich bis spätestens 31. Jänner 2011 schriftlich bewerben.

### Baumpflanzfest für Vereinswald

Wir bedanken uns bei Herrn Hubert Weissnegger für seine Initiative einen Vereinswald in der Gemeinde Wilfersdorf anzulegen. Dank seiner Zielstrebigkeit ist es schließlich gelungen, unter Mitarbeit der Vereine und auch Privatpersonen bei einem Baumpflanzfest den Vereinswald beim Spielplatz in Hobersdorf auszupflanzen.

**Wir verstärken unser Team** und suchen einen Mitarbeiter (männlich), der gewohnt ist **selbständige Arbeit in Führungsposition** auszuüben.

Die Mitarbeit im Büro (PC-Kenntnisse), sämtliche anfallende Arbeiten im Außendienst (Sterbefallabholungen, Enterdigungen, Amtswegerledigungen etc.) sowie die Bereitschaft unregelmäßige Arbeitszeit zu haben, sollte Ihnen keine Probleme bereiten.

Die Nähe zum Arbeitsplatz ist von Vorteil.

#### **Geboten wird Ihnen:**

- \* Sicherer Arbeitsplatz
- \* Gute Entlohnung
- \* Angenehmes Betriebsklima

Bewerbungen mit Lebenslauf an:

**Bestattung Pernold - 2130 Mistelbach, Franz Josef Str. 7, Telefon: 02573/2413**



## Vereine

### ÖKB-Kameradschaftsbund



#### Baumpflanzung:

Einige Mitglieder des Kameradschaftsbundes haben in Zusammenarbeit mit unseren Gemeindearbeitern Am Berg (Ölberg) neue Bäume und Sträucher gepflanzt nachdem die bereits recht betagten Robinien gefällt wurden. Die Gemeinde bedankt sich für diesen Einsatz.



#### Barbarafeier

Unter recht widrigen Witterungsverhältnissen hat am 3. Dezember die Fackelwanderung zum Barbarakreuz stattgefunden. Nach der kurzen Andacht bei dichtem Schneefall konnten sich die Teilnehmer im Zelt bei Glühwein ein wenig erwärmen.



### Oldtimer-Freunde-Bullendorf

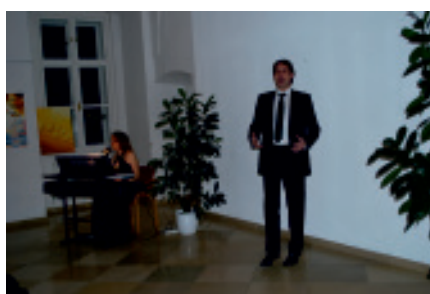
Auch die Oldtimer-Freunde durften beim Adventzauber in Bullendorf nicht fehlen. Einer der Oldie-Wohnwagen diente als Verkaufstand für Bienenprodukte.

Die Oldtimer waren wieder einmal Blickfang und lockten zahlreiche Oldtimerfreunde in die Kellergasse, was auch mitverantwortlich für den guten Besuch des Adventzaubers in der Kellergasse war.



#### 8. Adventkonzert mit Martino Hammerle-Bortolotti

Bei seinem ersten Soloabend mit einem völlig anderen Programm hat Martino wieder sein Publikum überzeugen können. Die Siegerlieder von den San Remo Liederfestivals sind richtig melodisch ins Ohr gegangen und haben zum Mitsingen oder Summen angeregt. Begleitet wurde er am Klavier von Sarka Kralova.



### KVV-Bullendorf



#### 6. Adventzauber

Am ersten Adventwochenende wurde vom Kultur- und Verschönerverein Bullendorf der 6. Adventzauber in der Kellergasse am Fuchsenweg abgehalten. Auf insgesamt 43 Stationen waren etliche gemeindeansässige Vereine sowie eine Vielzahl an Künstlern und Ausstellern aus ganz Niederösterreich als auch aus Wien und dem Burgenland eingeladen, an dieser Veranstaltung mitzuwirken.

Zur Eröffnung konnten neben Bürgermeister Ing. Anton Dörtl, Pfarrer Mag. Ernst Steindl und einigen weiteren Ehrengästen unter anderem der Abgeordnete zum Nationalrat Mag. Hubert Kuzdas sowie der Abgeordnete zum NÖ Landtag Ing. Manfred Schulz begrüßt werden.

Auf Grund der Arbeits- und Einsatzbereitschaft der Vereinsmitglieder des KVV als auch der anderen ortsansässigen Vereine, Keller- und Grundbesitzer am Fuchsenweg und einer Vielzahl weiterer freiwilliger Helfer ist es wieder gelungen, eine absolut erfolgreiche und besucherreiche Adventveranstaltung abzuhalten.

Danke.

Josef Kohzina



Gesunde Gemeinde

# Shaolin Qi Gong

Sanftes Bewegungstraining für mehr Energie und Gesundheit

**Wann: GRATISSCHNUPPERN**

Mi, 22.1.11, 19-20.30 h

Kurs: 10x ab Mi, 16.2.11, 19-20.30 h

**Wo:**

Volksschule Wilfersdorf

**Mitzubringen:**

Bequeme Kleidung, Socken, evt. Matte

**Investition:**

€ 120,- für 10 Abende

**Kursleiterin:** Roswitha Jani

Dipl.-Qi Gong Lehrerin

**Anmeldung:** bitte auch f. Schnuppern

0699/188 23 528

roswitha.jani@gmx.at



**Shaolin Qi Gong aus medizinischer Sicht:**

- Linderung und Vorbeugung chronischer Leiden
- Auflösen von Energieblockaden
- Stressabbau und Emotionsausgleich
- Stärkt die Herz- Lungen- Tätigkeit
- Erhöht die Elastizität der Muskeln, stärkt Sehnen und Bänder
- Wirkt positiv auf alle Körperflüssigkeiten
- Steigert das Immunsystem
- für jedes Alter geeignet

All das geschieht durch eine bewusste tiefe Atmung, fließende, sanfte Bewegungen und führt letztendlich zu einem wohligen Zustand von entspannter Konzentration.

[www.jani.at](http://www.jani.at)



**SPAR**

**Staniek** - Fischer

Besinnliche Feiertage und einen guten Rutsch ins Neue Jahr wünscht  
Ihr Nahversorger – Familienbetrieb seit 1858

2193 Wilfersdorf, Marktplatz 18 – 20, T 02573/2255

**PIZZERIA**  
**Mama**

Pizzeria Mama, Marktplatz 10, Wilfersdorf 2193  
[www.pizzamama.at](http://www.pizzamama.at), [info@pizzamama.at](mailto:info@pizzamama.at)



## Veranstaltungskalender



| Tag            | Datum | Uhrzeit | Veranstaltung                                 | Ort der VA   | Veranstalter                        |
|----------------|-------|---------|---|--|-------------------------------------|
| <b>Jänner</b>  |       |         |   |  |                                     |
| So             | 2.    | 14:30   | Neujahrskonzert                               | Wilfersdorf, Ernst Kellermann-Musikerheim = Musikhalle | Musikverein Wilfersdorf u. Umgebung |
| Sa             | 8.    | 20:00   | Sportlerball                                  | Wilfersdorf, Musikhalle                                | FC-Wilfersdorf                      |
| Do             | 13.   | 14:00   | Jahreshauptversammlung und Lichtbildervortrag | GH. Neunläuf   | Seniorenbund                        |
| So             | 16.   | 14:00   | Kinder-Maskenball                             | Wilfersdorf, Musikhalle                                | FC-Wilfersdorf                      |
| Sa             | 22.   | 20:00   | Feuerwehrball Bullendorf                      | Wilfersdorf, Musikhalle                                | FF-Bullendorf                       |
| Fr             | 28.   | 20:30   | Schlossball                                   | Schloss Liechtenstein                                  | ÖVP-Wilfersdorf                     |
| <b>Februar</b> |       |         |   |  |                                     |
| Mi             | 9.    | 14:00   | Faschingsveranstaltung                        | Wilfersdorf, Musikhalle                                | Seniorenbund                        |
| So             | 13.   | 15:00   | Bunter Nachmittag                             | Wilfersdorf, Musikhalle                                | Pfarre                              |
| So.            | 27.   | 14:00   | Jahreshauptversammlung                        | GH. Neuläuf  | ÖKB                                 |
| <b>März</b>    |       |         |   |  |                                     |
| Mi             | 2.    | 14:00   | Senioren-Teilbezirksball                      | Wilfersdorf, Musikhalle                                | Seniorenbund                        |
| Sa             | 5.    | 20:00   | FF-Ball                                       | Wilfersdorf, Musikhalle                                | FF-Wilfersdorf                      |
| So             | 13.   | 13:00   | Flohmarkt                                     | Wilfersdorf, Musikhalle                                | SPÖ-Wilfersdorf                     |
| Sa             | 19.   | 14:00   | Frühlingsfest                                 | Wilfersdorf, Musikhalle                                | PVÖ-Pensionistenverband             |
| <b>April</b>   |       |         |   |  |                                     |
| Fr             | 1.    | 19:00   | Vernissage: Edda Swatschina                   | Liechtenstein Schloss                                  | KTV und Edda Swatschina             |
| Mi             | 13.   | 14:00   | 8. Senioren Heuriger                          | Wilfersdorf, Musikhalle                                | Seniorenbund                        |
| O. Mo          | 25.   | 10:30   | Ostereiersuchen                               | Wilfersdorf, Schloss-Kinderspielplatz                  | ÖVP-Wilfersdorf                     |
| O. Mo          | 25.   | 10:00   | Osterfrühschoppen                             | Wilfersdorf, Musikhalle                                | FF Ebersdorf                        |
| Di             | 26.   | 14:00   | Suche verlorener Ostereier                    | Spielwiese Hobersdorf                                  | Kinderfreunde                       |
| Sa             | 30.   | 18:00   | Maibaumaufstellen                             | Marktplatz   | Gemeinde                            |



Die Bediensteten der Gemeinde Wilfersdorf wünschen allen Gemeindebürgern ein ruhiges und besinnliches Weihnachtsfest und einen guten Rutsch ins Neue Jahr.


**Elektrotechnik-Blitzschutz-Alarmanlagen**  
**BSCHLIEH SMAIER** Ges.m.b.H.  
 2193 Hobersdorf, Zayastraße 12

Telefon: 02573-2344      Mail: bschliesmaier@nanet.at

- Bauprovisorium u. Hausanschluss
- Komfort - Elektroinstallation
- Haustechnik (Staubsauganlage, Türsprechanlagen)
- Digital SAT Anlagen
- Blitzschutz u. Erdungsanlagen
- Netzwerkverkabelungen
- Alarmanlagen
- Überprüfungen u. Protokollerstellung

## Marktgemeinde Wilfersdorf



Marktplatz 16  
2193 Wilfersdorf

Telefon: 02573/2366-0

**NOTRUF: 0664/121 90 10**

Fax: 02573/2366-18

[gemeindeamt@wilfersdorf.gv.at](mailto:gemeindeamt@wilfersdorf.gv.at)

[www.wilfersdorf.gv.at](http://www.wilfersdorf.gv.at)

### Gemeindenachrichten

herausgegeben von der  
Marktgemeinde Wilfersdorf.  
Für den Inhalt verantwortlich:  
Bürgermeister Ing. Anton Dörtl, 2366-15

## Stellungskundmachung 2011

Wehrpflichtige des Geburtsjahrganges 1993 aus der Marktgemeinde **Wilfersdorf** sind für **26.04.2011** bei der Stellungskommission - Militärkommando NÖ. vorgemerkt und werden auch von dieser schriftlich vorgeladen.

Eine separate Vorladung der Gemeinde wird es ab heuer **nicht** mehr geben.



Christbaum

Auch heuer hat die Firma Ing. Gerhard Hofer den Transport und die Aufstellung des Christbaumes auf dem Marktplatz kostenlos durchgeführt. Die Marktgemeinde Wilfersdorf bedankt sich recht herzlich.

## Innovation & Tradition

### Moderne Passivhäuser in klassischer Bauform

In Ebendorf und Wilfersdorf entstehen im kommenden Jahr Doppelhäuser, die speziell auf die Bedürfnisse junger Familien ausgerichtet sind. Die "Young-Family-Häuser" vereinen innovative Passivhaustechnik und traditionelle Bauform. Die Häuser fügen sich in die Weinviertler Kulturlandschaft ein und sind gleichzeitig nachhaltig und umweltbewusst gebaut. Die Doppelhäuser werden in der neu aufgeschlossenen Siedlung in Ebendorf bzw. in der bestehenden Siedlung in Wilfersdorf-Hobersdorf in Ruhelage gebaut. Optimale Infrastruktur ist mit der A5 und der Schnellbahn vorhanden. Die Grundrisse sind flexibel, persönliche Wünsche und Bedürfnisse der zukünftigen Hausbewohner werden schon bei der Planung berücksichtigt. Die Häuser verfügen über drei Wohnetagen, die Wohnräume sind sonnendurchstrahlt mit familienfreundlichem Wohnkomfort. Durch die Terrassentüre gelangt man in den Sonnengarten, in dem man sich vom Alltagsstress entspannen kann.

Die Vorzüge eines Doppelhauses liegen klar auf der Hand. In der Doppelhaushälfte genießen sie die Vorteile eines Einfamilienhauses, teilen sich aber die Grundstücksgrenze mit Ihrem Nachbarn. An der Wand zum Nachbarn gibt es gut wie keine Wärmeverluste. Außerdem sind die Grundrisse individuell zu gestalten. Dazu kommt, dass der Wiederverkaufswert der Doppelhaushälfte im Vergleich zum Einfamilienhaus höher ausfällt. Die Doppelhäuser in Passivhaus-Bauweise sind optimal für Familien mit Kindern und Gartenliebhaber geeignet - und vor allem für jene Menschen, die Wert auf Nachhaltigkeit und energiesparendes Bauen und Wohnen legen.

Beratung und Verkauf (**ab 5.1.2011**) Fa. MAWO 0664 308 6060, [www.mawo.at](http://www.mawo.at)

**WILFERSDORF & EBENDORF**  
WOHNEN IM **PASSIVDOPPELHAUS**

HAUS MIT GRUNDSTÜCK ZUM TOP- PREIS!

**INFO:**  
[www.mawo.at](http://www.mawo.at)  
0664 308 6060